



# *I FLUSSI DI ENTRATA DEL SETTORE PUBBLICO ALLARGATO IN BASILICATA PERIODO 1996-2006*

*Alessandra Campa*

*Componente Nucleo Regionale CPT*

*Regione Basilicata*

*31 Ottobre – Castello di Lagopesole*



## L'economia nel decennio 1996-2006 in Basilicata

decremento significativo  
della popolazione

andamento altalenante dei tassi  
di crescita e del  
PIL

Settore terziario in crescita  
settori tradizionali in crisi



# LE ENTRATE DEL SETTORE PUBBLICO ALLARGATO

*I flussi di entrata sono analizzati:*

*per macrocategoria economica (entrate totali,  
correnti e in conto capitale)*

*per livelli di governo (Amministrazioni centrali,  
regionali, locali e imprese pubbliche locali)*



*Entrate correnti*

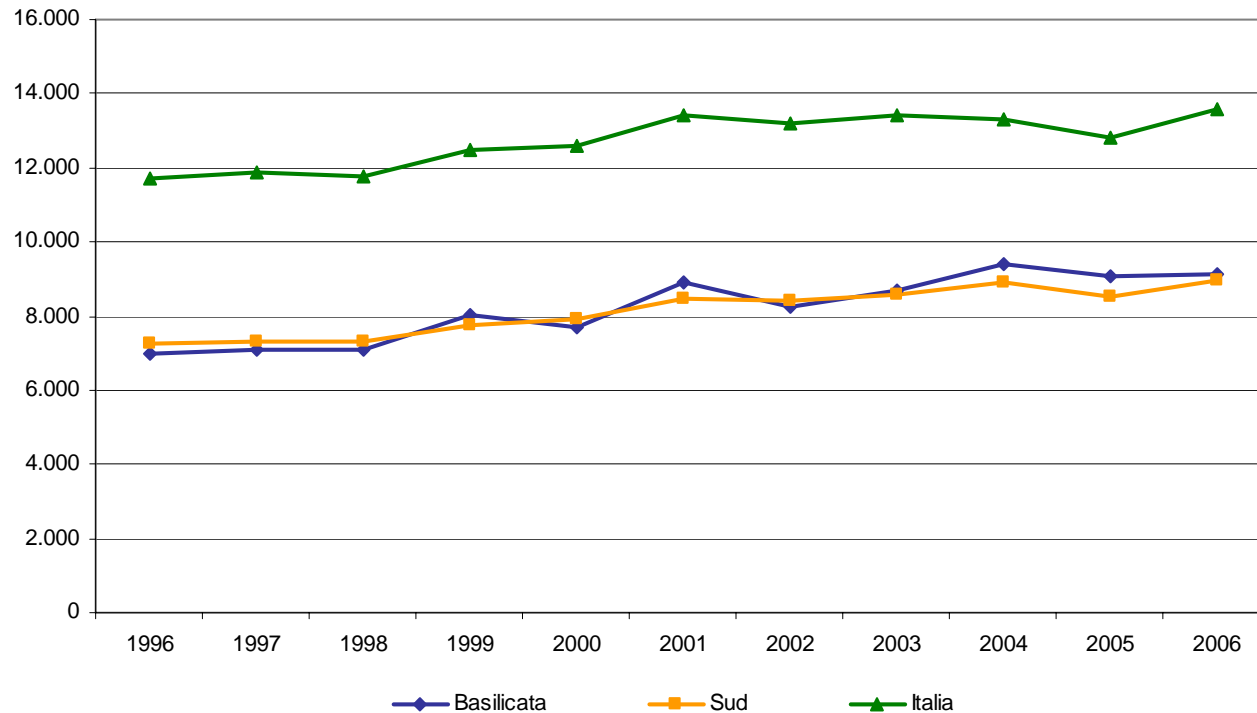
*tributi propri  
vendita beni e servizi  
contributi sociali  
trasferimenti correnti  
oneri non attribuibili*

*Entrate capitale*

*Beni mobili e immobili  
trasferimenti capitale  
Partecipazioni azionarie  
Concessioni crediti  
Somme non attribuibili*



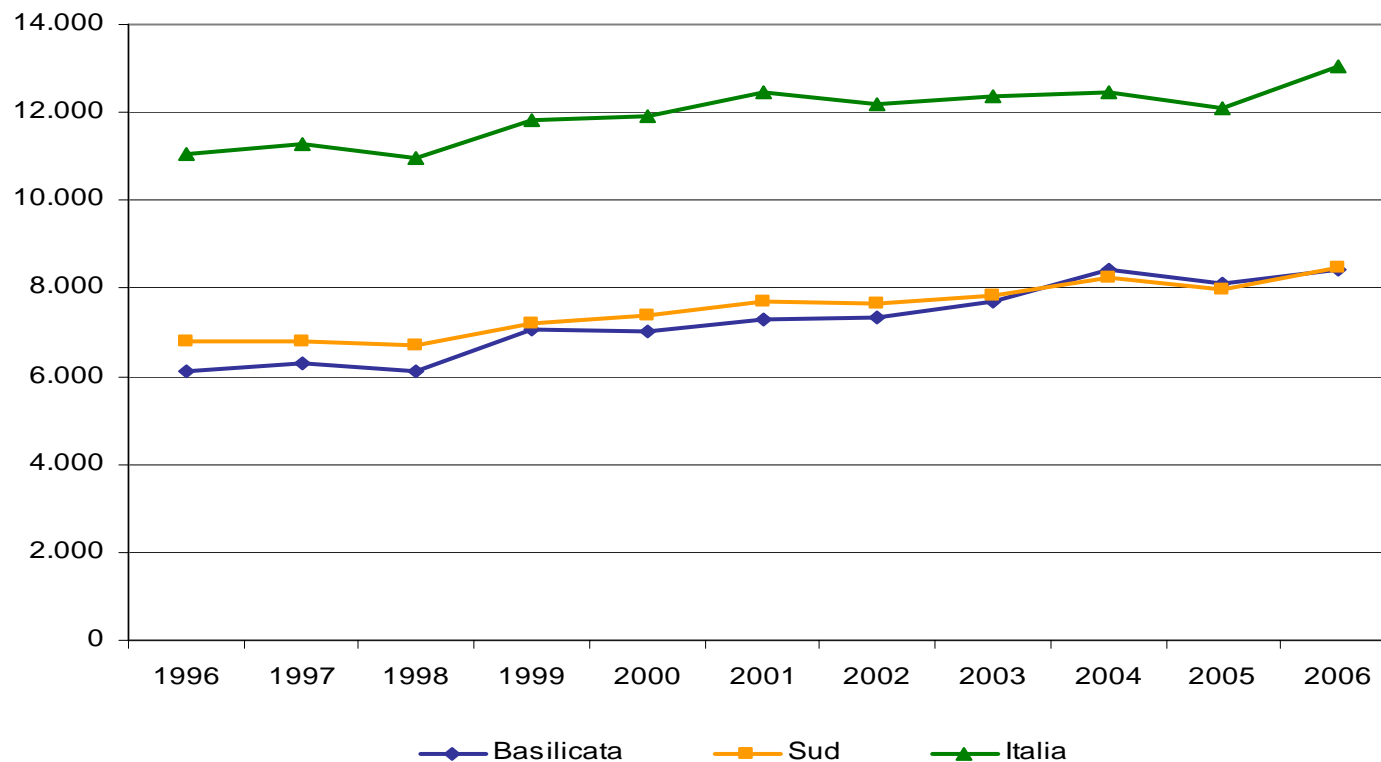
## Entrate totali procapite (euro a prezzi costanti 2000)



**Valori e andamento equivalenti a quello del Mezzogiorno ma al di sotto del macro aggregato Italia.**



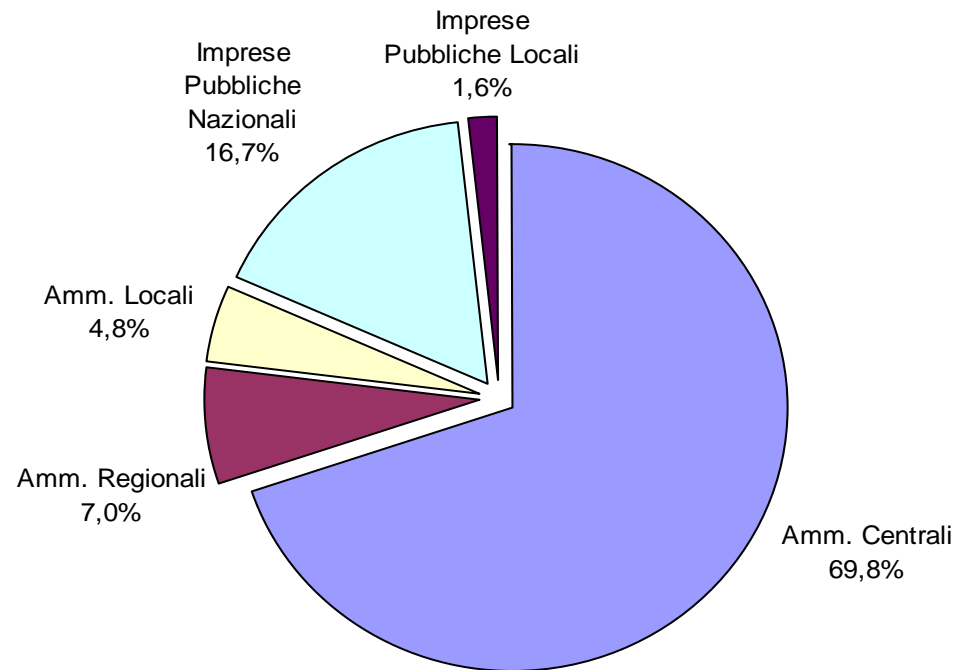
## SPA - Entrate correnti procapite (euro a prezzi costanti 2000)



**Andamento è in linea con quelle del Mezzogiorno sia in termini assoluti sia come evoluzione**



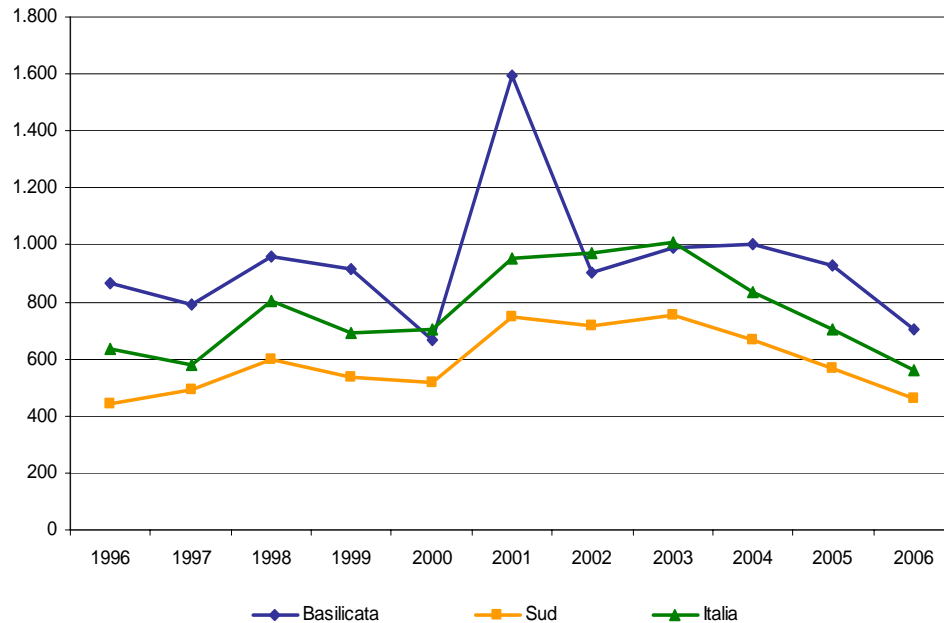
## Entrate correnti per livelli di governo (valori percentuali, media 1996-2006)



***Netta prevalenza delle entrate derivanti dalle Amministrazioni Centrali e Imprese Pubbliche Nazionali***



## Entrate in conto capitale procapite (euro a prezzi costanti 2000)



Si rileva un picco nel 2001 riconducibile a uno sfasamento nelle registrazioni di cassa concernenti i fondi strutturali tra 2000 e 2001 legati al Programma Operativo 1994/1999;

Le entrate in conto capitale presentano valori superiori a quelli del Sud e dell'Italia.

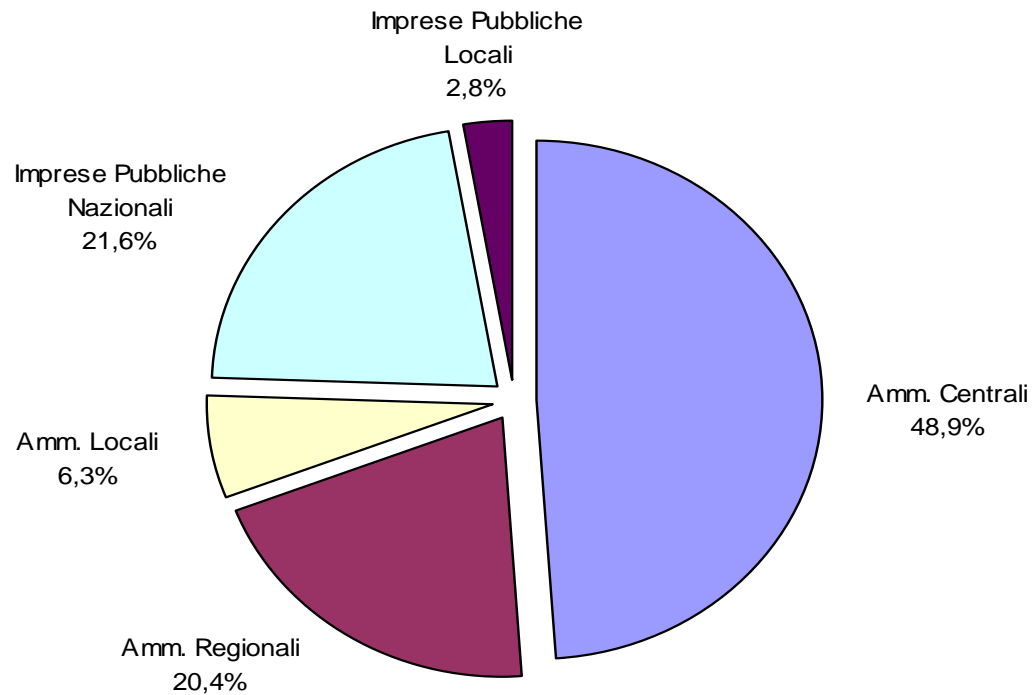
Fenomeno riconducibile a due elementi:

- a) fondi incassati per la ricostruzione a seguito dei sismi accaduti tra 1980 e 2000;
- b) elevati trasferimenti per i fondi per il mezzogiorno e per i fondi strutturali comunitari;
- c) popolazione in rilevante diminuzione rispetto alle altre due macroaree





## Entrate in conto capitale per livelli di governo (valori percentuali, media 1996-2006)

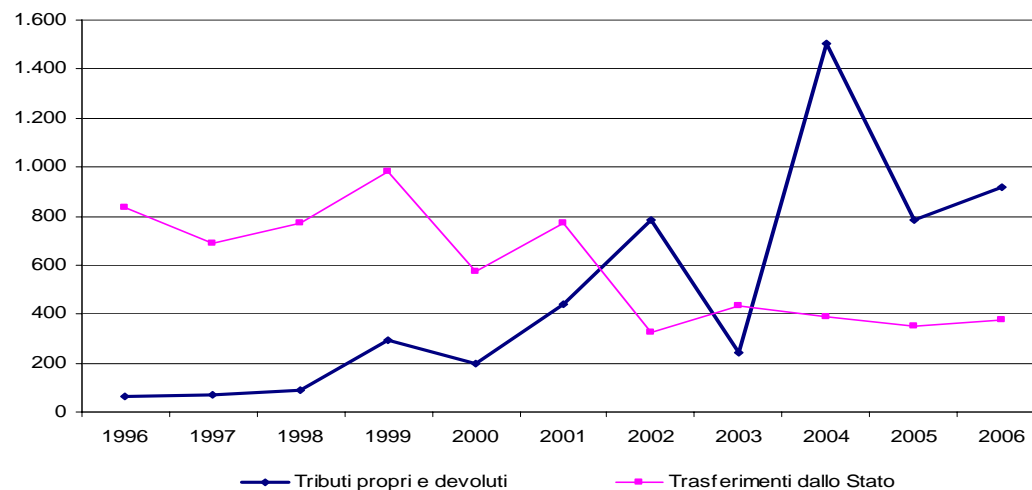


*Netta prevalenza delle entrate derivanti dalle Amministrazioni Centrali e Imprese Pubbliche Nazionali.*



## IL FINANZIAMENTO DELLE AMMINISTRAZIONI REGIONALI

**Basilicata - Amministrazioni Regionali - Tributi propri e devoluti e trasferimenti dallo Stato (milioni di euro a prezzi costanti 2000)**



**andamento dei tributi speculare rispetto a quello dei trasferimenti** correnti e in conto capitale da parte dello Stato: crescenti i primi, descrescenti i secondi

**crescente autonomia finanziaria**



## Il finanziamento delle AMMINISTRAZIONI LOCALI

**Basilicata - Amministrazioni Locali - Tributi propri e devoluti e trasferimenti da Stato e Regione (milioni di euro a prezzi costanti 2000)**

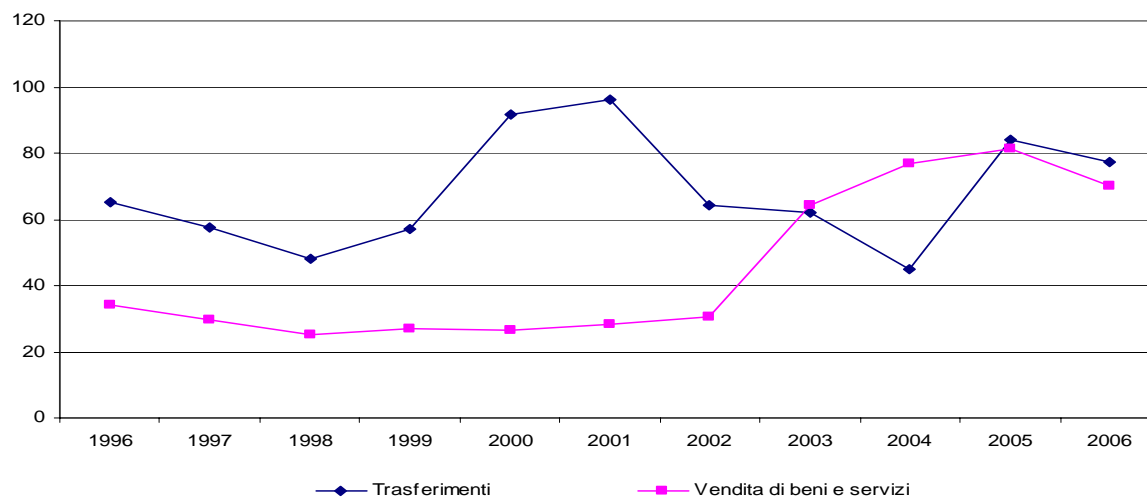


**Per le Amministrazioni Locali le entrate dipendono in modo determinante dai trasferimenti da Stato e Regione.**



## IL FINANZIAMENTO DELLE IMPRESE PUBBLICHE LOCALI

**Basilicata - Vendita di beni e servizi e trasferimenti da Stato, Regione ed Enti locali (milioni di euro a prezzi costanti 2000)**



**Il livello di autonomia delle IPL nel territorio è piuttosto basso.**



## In sintesi...

- *tassi altalenanti in crescita e decrescita*
- *Popolazione in crescente riduzione*
- *Entrate correnti: andamento crescente. Livelli in linea con quelli dell'Italia, e con quelli del Mezzogiorno;*
- *Entrate in conto capitale: andamento superiore sia al Mezzogiorno che all'Italia*
- *Netta prevalenza delle entrate provenienti dalle Amministrazioni centrali*



*Elevata dipendenza della Basilicata dai trasferimenti Statali e Comunitari.*

